

Æsken indeholder

Gratulerer!

Vi takker for tilliden ved dit valg af NOVA Vision Video Babycall. Venligst læs denne brugsanvisning nøje igennem, og opbevar den på et trygt sted til senere brug.

Æsken indeholder

- Et kamera
- En monitor
- To adaptere
- Otte batterier, type AA (til kamera)
- Vejledning – Hurtig start
- Denne brugsanvisning



Monitor



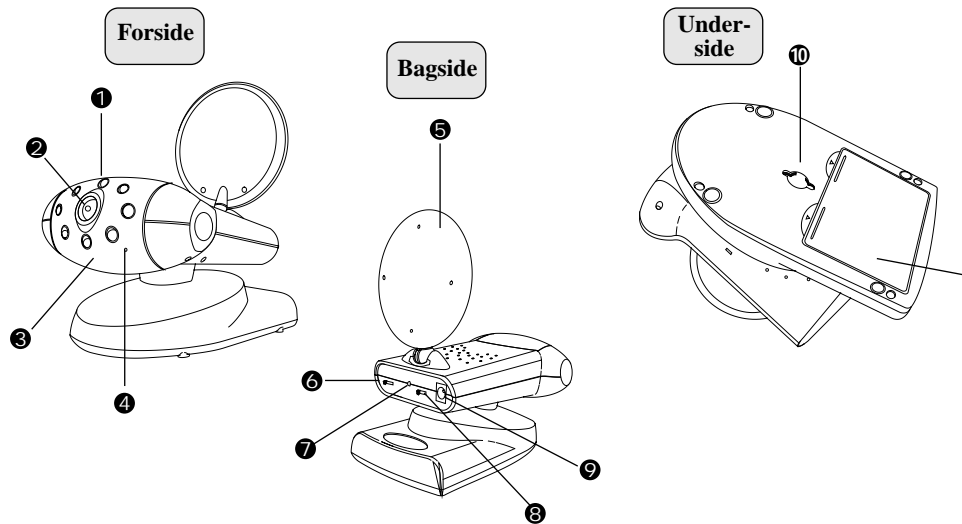
Kamera

VIGTIGT:

Adapterne kan IKKE byttes mellem kamera og monitor.

Brug kun adapter mærket OUTPUT: 9V DC (den mindste) til kamera, og adapter mærket OUTPUT: 13,5V DC til monitor.

Tegnforklaring - kamera



① Infrarøde LED

Otte LED som giver infrarødt lys til brug i mørke.

② Linse

Fokuserer automatisk uden nogen justering.

③ Linse huset

Kan roteres vertikalt indtil 180 grader.

④ Mikrofon

⑤ Antenne

Sender lyd- og billedsignaler.

Bemærk: Antennen kan ikke rotere frit 360 grader. (Se ”Indstilling af antenner”, side 12).

⑥ Kanalvælger

Vælg kanal ved at skyde vælgeren til den ønskede kanal 1,2,3 eller 4.

Husk at vælge samme kanal til både kamera og monitor.

⑦ LED

Lyser rødt når kamera er tændt.

⑧ Tænd/sluk knap og mørkefunktion.

Skal stå i stillingen ”NIGHT” for at give billede i mørke.

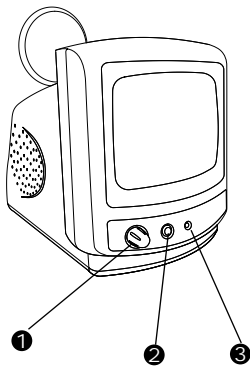
⑨ Kontakt for 9V adapter

⑩ Hul til væg montering

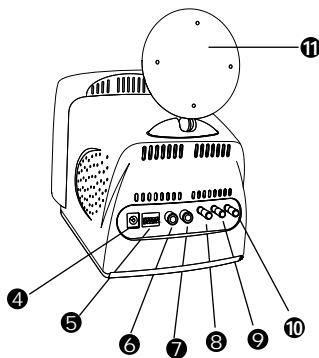
⑪ Batterirum

Tegnforklaring - Monitor

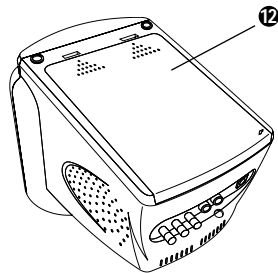
Forside



Bagside



Under-
side



① Tænd/sluk knap med volumenkontrol

② Billede tænd/sluk

Knap til at koble billede fra.

③ LED

Lyser rødt når monitor er tændt.

④ Kontakt til 13,5V adapter

⑤ Vælgere for kanalvalg

Monitoren modtager signaler på den/de kanaler, som er sat i stillingen ON. (Se ”Automatisk skift af billede fra flere kameraer”, side 13).

Husk at vælge samme kanal for både monitor og kamera.

⑥ Audio udgang (hvid)

⑦ Video udgang (gul)

⑧ Vertikal-Hold

Justeres så billedet ikke ruller.

⑨ Lysstyrke

⑩ Kontrast

⑪ Antenne

Modtager lyd - og billedsignaler.

Bemærk: Antennen kan ikke rotere frit 360 grader. (Se ”Indstilling af antenner”, side 12).

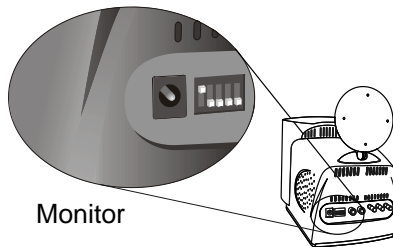
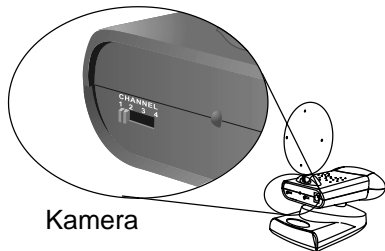
⑫ Batterirum

Tilkobling



Før du tilkobler:

- Kontroller at knappen ON/OFF står i OFF position.
- Indstil vælgerne på bagsiden af kamera og monitor på samme kanal 1,2, 3 eller 4.



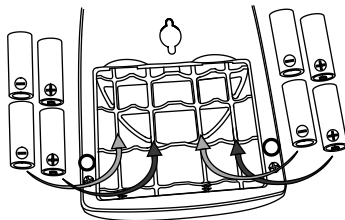
- Hvis kameraet skal monteres på væggen, anbefales det at modtagerforholdet testes før fastmontering. Få en person til at holde kameraet mod væggen i det område, hvor fastmontering ønskes, mens en anden kontrollerer modtagerforholdet på monitoren. Skulle der opstå forstyrrelser eller andre problemer, se "Fejlsøgning" på side 15 i denne brugsanvisning. Muligvis må man da vælge et andet sted i rummet at montere.

1 Strømtilførsel

Til kameraet benyttes enten 8 stk. batterier (type AA) eller strøm.

Isætning af batterier

- 1 Åben låget til batteri rummet i pilens retning.
- 2 Sæt batterierne i sådan at plus (+) og minus (-) ligger som vist på illustrationen.
- 3 Luk batteri rummet. Se efter at låget er forsvarligt lukket.



Bland aldrig nye og gamle batterier.

Fjern batterierne fra kameraet, hvis det ikke skal bruges i længere tid.

Brug af strøm

Stik den mindste adapter mærket OUTPUT: 9V DC i stikkontakten og den anden ende ind bag på kameraet.

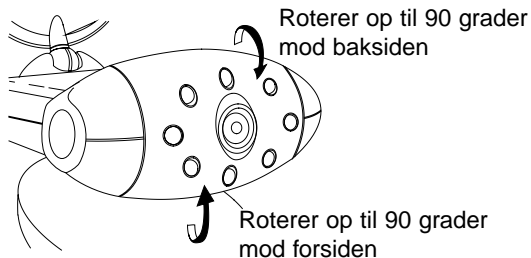
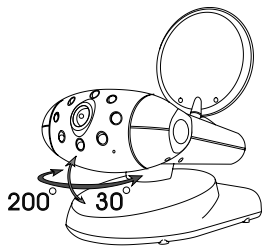
Sæt tænd/sluk knap i positionen ON. Nu vil LED indikatoren på bagsiden af kameraet lyse.

Tilkobling - Kamera

2 Ændring af linsepositionen

Placer kameraet på et egnet sted, stil linsen ind mod observationsområdet og juster vinkelen ved at rotere linse huset. Kameraets auto fokus vil automatisk fokusere på objektet.

Kameraet roterer horisontalt op til 200 grader og vertikalt op til 30 grader. Linsen er bygget ind i et linse hus, som er konstrueret til at kunne rotere vertikalt op til 180 grader, hvilket gør at kameraet dækker de videste vinkler.



Brug ikke magt ved rotation
Dette kan ødelægge kameraet

3 Finjustering

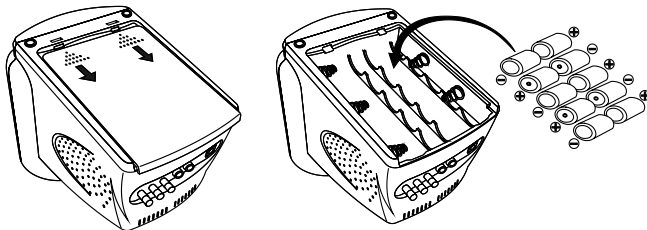
Juster antennen sådan at fronten (den buede side) peger mod det rum, hvor monitoren skal stå. Se ”Indstilling af antenner”, side 12.

1 Strømtilførsel

Monitoren bruger enten 10 stk. batterier (type C) eller strøm.

Isætning af batterier

- 1 Åben låget til batteri rummet i pilens retning.
- 2 Sæt batterierne i sådan at plus (+) og minus (-) ligger som vist på illustrationen.
- 3 Luk batteri rummet. Se efter at låget er forsvarligt lukket.



Bland aldrig nye og gamle batterier.

Fjern batterierne fra monitoren, hvis den ikke skal bruges i længere tid.

Tilkobling - Monitor

Brug af strøm

Stik adapteren (mærket OUTPUT: 13,5V DC) i stikkontakten og den anden ende ind i kontakten på bagsiden.

Tænd monitoren med tænd/sluk knappen. Nu vil LED indikatoren lyse.

2 Justering af billede

- 1 Juster billedet ved at benytte V-HOLD, BRIGHTNESS og CONTRAST knapperne på bagsiden af monitoren.
- 2 Placer monitoren på et egnet sted, juster så antennen sådan, at fronten (den buede side) peger mod det rum, hvor kameraet er sat op. Se ”Indstilling af antenner”, side 12.

Andre brugsområder

Optag med videobåndspiller

Monitoren er udstyret med audio/video udgange for kobling til videobåndspiller, så man kan optage det. Stik audio/video kabelets hvide og gule stik ind (kabel følger ikke med) i de hvide og gule udgange på monitoren, og til de hvide og gule udgange på videobåndspilleren, sådan at farverne er de samme mellem udgangene på både monitor og videobåndspiller. Se ellers brugsanvisning til videobåndspiller.

Kobling til TV eller PC

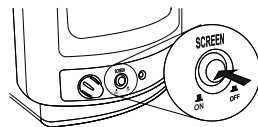
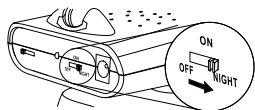
Apparaterne skal være udstyret med video indgang. Se brugsanvisningen til disse apparater.

Mørke - funktion

Kameraet har otte infrarøde LED for at kunne give klare billeder i mørke omgivelser. Billedet kan imidlertid få noget "sne" når kameraet sender fra et helt mørkt rum. For at bruge mørke-funktionen, skub tænd/sluk knappen til positionen "NIGHT", som vist på illustrationen. *Bemærk: Du sparer på batterierne når mørke-funktionen er frakoblet.*

Kun lyd

Billede kan frakobles sådan at kun lyd høres. Denne funktion kan for eksempel bruges, når barnet ligger ude. Bemærk: Dette kamera er ikke vandtæt. For at slukke skærmen, tryk knappen "SCREEN" ind på frontpanelet som vist på illustrationen. Denne funktion kan også benyttes for at spare på batterierne i monitoren.



Information for optimal udnyttelse

Placering

Placer kamera og monitor forsvarligt. Kamera og kabel skal altid placeres udenfor barnets rækkevidde. For optimal ydelse, placer enhederne så højt som muligt, for at undgå mulig forstyrrelse fra personer, som går mellem kamera og monitor.

Mikrobølgeovne kan forårsage forstyrrelser. Placer ikke kamera og monitor, hvor der står en mikrobølgeovn i vejen mellem dem.

Indstilling af antenner

For optimal modtagelse må antennen på både kamera og monitor indstilles, sådan at den buede flade på antennerne vender mod hinanden. Hvis afstanden mellem kamera og monitor er mindre end 3 meter, læg antennerne fladt mod apparatet.

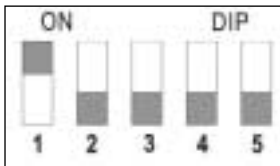


Antennerne er designet til at kunne rotere, både med og mod uret. De kan derimod ikke rotere frit i 360 grader. Rotation udover det punkt hvor modstand føles, vil resultere i permanent skade på både antenne og mekanisk stopper, som skal forhindre fejlagtig vridning.

Automatisk skift af billede fra flere kameraer

NOVA Vision kan benyttes til at overvåge flere rum i hjemmet, kontoret eller i en forretning. Indtil fire kameraer kan sende billeder på fire separate kanaler, og vise dem i sekvenser på monitoren. Et vandtæt specialkamera til udendørs brug kan også leveres som tillægsudstyr.

På monitorens bagside sidder fem vælgere til kanalvalg, som det fremgår af tegningen.



Indstilling fra fabrik

Vælger 1-4: Indstilling af automatisk skift af billede fra flere kameraer

Skub kanalvælgeren (1-4) til position ON for de kanaler, som du vil overvåge.

Vælger 5: Timer for sekvens af billedskift.

ON: Skifter kanal og billede hvert ottende sekund.

OFF: Skifter kanal og billede hvert fjerde sekund.

Automatisk skift af billede fra flere kameraer

Bemærk 1: Monitoren vil automatisk opdage de modtagende kanaler, og vise dem i sekvenser. Når kun en vælger for kanalvalg er sat i position ON, vil monitoren modtage denne kanal konstant, uden hensyn til positionen for den 5. vælger.

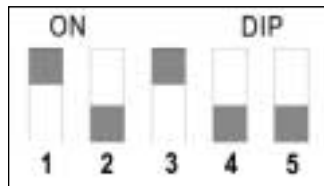
Hvis mere end en vælger er sat i ON, vil veksler-funktionen fortsætte på disse kanaler.

Bemærk 2: Hvis ingen af vælgerne er i ON position, vil monitoren automatisk koble den modtagende kanal til kanal 1.

Bemærk 3: Det er helt normalt med noget støj i højttaleren, når apparatet skifter kanal. Dette kan fjernes, ved at skrue ned på volumenkontrollen.

Eksempel:

Hvis du har to trådløse kameraer, og deres kanaler er indstillet på KANAL 1 og KANAL 3, og du ønsker at overvåge to kanaler i sekvens, må du skubbe den første og tredje vælger til ON positionen (se diagrammet til højre). Hvis du ønsker skiften mellem disse to kanaler hvert ottende sekund, skub vælger 5 til position ON. Sæt vælgeren i position OFF for sekvenser på fire sekunder.



Stop af veksler-funktionen:

For at stoppe den automatiske veksler, og låse den til en kanal, lad vælgeren for den ene kanal stå i position ON. Skub de andre til position OFF.

Hvis du ikke modtager noget signal overhovedet

- Kontroller strømtilførsel til kamera og monitor, den røde LED skal lyse på begge apparaterne
- Kontroller at stikket fra adapter er stukket helt ind i kontakterne
- Kontroller at KANAL vælgerne på både kamera og monitor er sat i samme kanal
- Hvis kamera og/eller monitor går på batterier, skift alle batterierne med nye
- Hvis du modtager lyd; men ikke billede, eller billederne er af dårlig kvalitet, kontroller SCREEN ON/OFF knappen på frontpanelet, eller juster V-HOLD/BRIGTNES/CONTRAST på bagsiden af monitoren.

Hvis signalet er dårligt, eller der er forstyrrelse

- Juster antenneposition på begge apparater
- Skift kanal på både kamera og monitor, og se efter, at de er sat på samme kanal
- Hvis der er en mikrobølgeovn i brug mellem kameraet og monitoren, flyt mikrobølgeovnen eller sluk den
- Kontroller at kamera og monitor er indenfor rækkevidde. Fysiske hindringer imellem apparaterne vil reducere rækkevidden dramatisk

Varsel funktion

Monitoren giver indikation for lavt batteri eller udenfor rækkevidde, med forstyrrelser i billede, vertikale striber, mindre billede eller ”sne” på billedet.



Dersom der reklameres på et, som er uden fejl, må kunden betale for fejlsøgning og ekspedition.

Vedligeholdelse

- For bedst udnyttelse, rør ikke antennerne unødvendigt.
- Opbevar alle dele og tilbehør udenfor barnets rækkevidde.
- Fingermærker eller snavs kan have en ugunstig effekt på ydelsen til kameraet. Undgå at tage på linsen.
- Skulle linsen blive snavset, brug en blæser eller kold hårtørrer, for at blæse støv bort, eller en blød, tør klud, til at tørre linsen af med.
- Benyt ikke stærke kemikalier eller sæbeprøder ved renholdelse. Tør med en blød klud, som er fugtet med mild sæbevand.
- Opbevares tørt. Nedbør, fugtighed og væsker indeholder mineraler, som vil korrodere elektroniske kredsløb.
- Undgå snavsede og støvede steder. Bevægelige dele kan ødelægges.
- Undgå opbevaring på varme steder. Høje temperaturer kan forkorte levetiden på elektroniske dele.
- Undgå opbevaring på meget kolde steder. Når det trådløse sikkerhedssystem varmes op (til dens normale temperatur), kan der dannes kondens inde i apparaterne, noget som kan skade elektroniske printplader.
- Tab, bank eller ryst det ikke. Hårdhændet behandling kan skade indvendige elektroniske printplader.
- Hvis det trådløse sikkerhedssystem ikke fungerer tilfredsstillende, bring det til nærmeste forhandler. Personalet der vil hjælpe dig, og hvis nødvendigt, sørge for service.
- Brug kun dette produkt med den strømtilførsel, som medfølger, eller som er skaffet til veje som ekstraudstyr.
- Forsøg ikke at åbne apparaterne, ufaglært behandling kan ødelægge udstyret og garantien vil bortfalde!